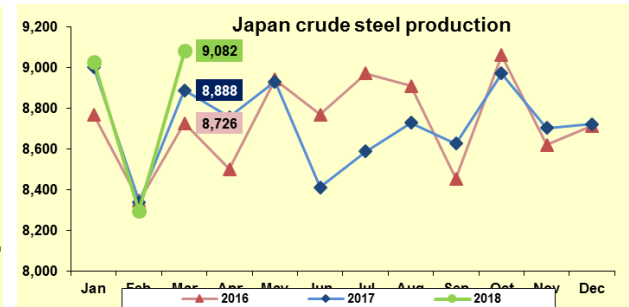
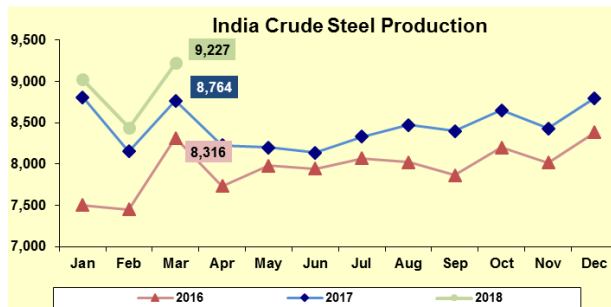
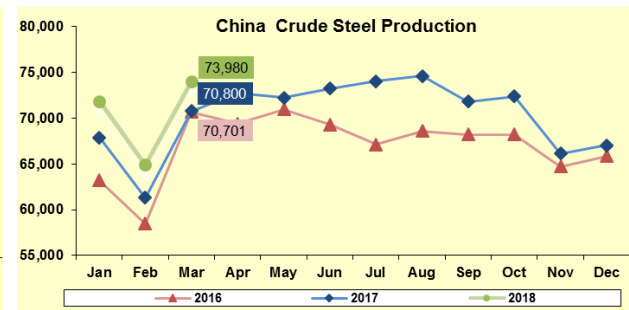
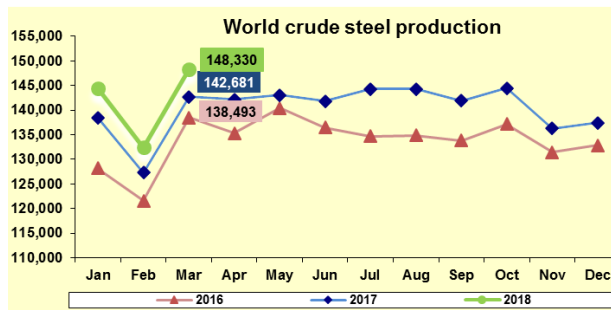




รายงานสถานการณ์อุตสาหกรรมเหล็กเดือนมีนาคม ปี พ.ศ. 2561

สรุปสถานการณ์อุตสาหกรรมเหล็กโลก

ยอดการผลิตเหล็กดิบของโลกเดือนมีนาคม พ.ศ. 2561 อยู่ที่ 148.3 ล้านตัน ขยายตัวร้อยละ 4.0 เมื่อเทียบกับช่วงเวลาเดียวกันของปีที่ผ่านมา โดยยอดการผลิตเหล็กดิบเกือบทุกภูมิภาคเพิ่มขึ้นยกเว้นภูมิภาคอเมริกาเหนือและภูมิภาค CIS¹ ประเทศจีนผู้ผลิตเหล็กดิบรายใหญ่ที่สุดของโลกมียอดการผลิตเหล็กดิบอยู่ที่ 73.98 ล้านตัน ขยายตัวร้อยละ 4.5 ส่วนยอดการผลิตเหล็กดิบของอินเดียและญี่ปุ่น อยู่ที่ 9.2 ล้านตัน และ 9.1 ล้านตัน ขยายตัวร้อยละ 5.2 และร้อยละ 2.2 ตามลำดับ ส่วนสหรัฐอเมริกาหลังจากประกาศใช้มาตรา 232 เรียกเก็บภาษีนำเข้าสินค้าเหล็กร้อยละ 25 ในเดือนกุมภาพันธ์ 2561 ก็ส่งผลทำให้ยอดผลิตเหล็กดิบของสหรัฐฯ เพิ่มขึ้นมาอยู่ที่ 7.3 ล้านตัน จาก 6.9 ล้านตันในช่วงเวลาเดียวกันของปีก่อน หรือขยายตัวร้อยละ 5.3



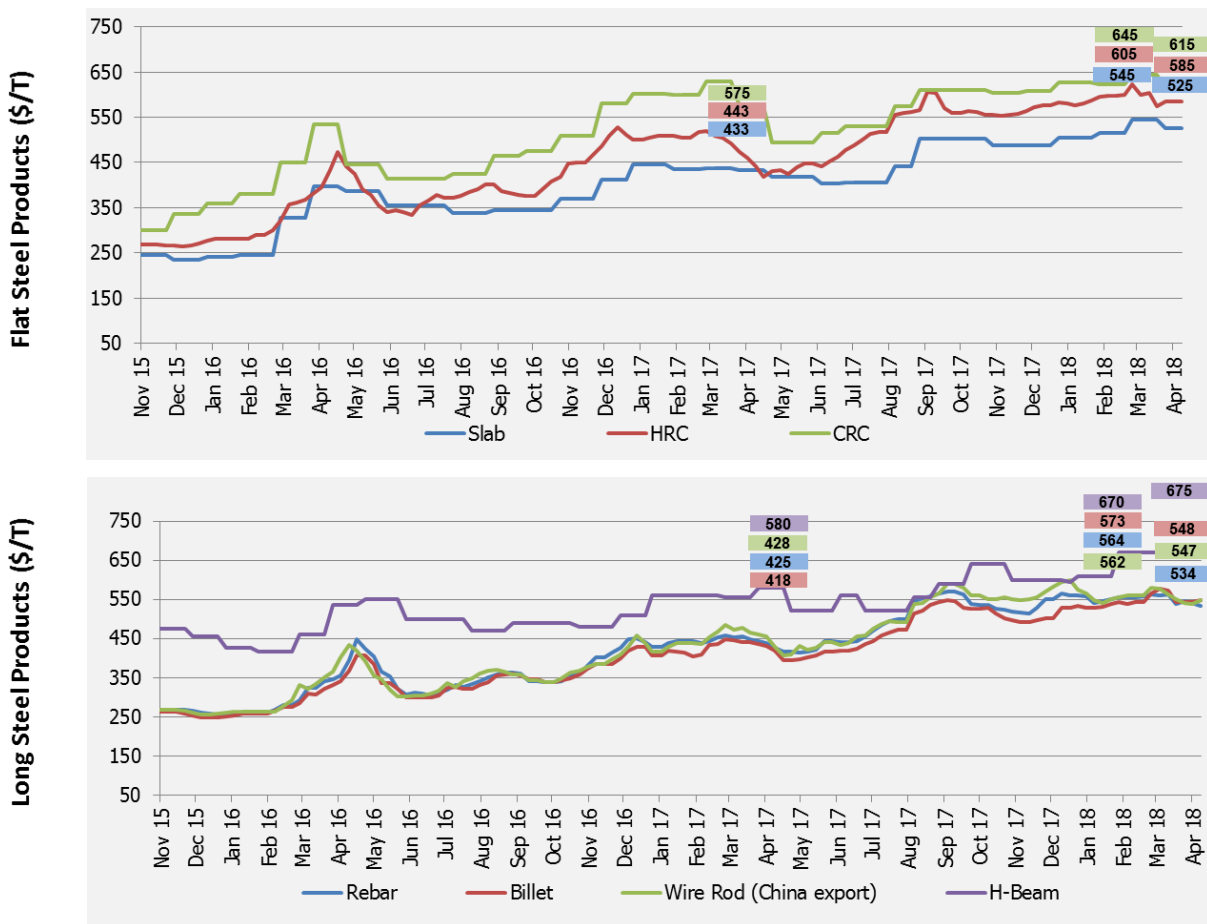
Source: World Steel Association

¹ กลุ่มประเทศเครือรัฐเอกราช (CIS) ประกอบด้วยประเทศเบลารุส คาซัคสถาน มอลโดวา รัสเซีย ยูเครน และ อุซเบกิสถาน



ภาพรวมราคาเหล็กเดือนเมษายน พ.ศ. 2561 ราคาเหล็กในประเทศจีนส่วนใหญ่ปรับตัวลดลงเกือบทุกผลิตภัณฑ์ เมื่อเทียบกับเดือนก่อนหน้า ยกเว้นราคาเหล็กแผ่นรีดร้อนปรับตัวเพิ่มขึ้นร้อยละ 0.4 ส่งผลให้ราคาเหล็กเกือบทุกผลิตภัณฑ์ในตลาดเอเชียเดือนเมษายน 2561 ปรับตัวลดลงประมาณร้อยละ 3-5 เมื่อเทียบกับเดือนก่อนหน้าโดยราคาเหล็กแผ่นรีดร้อนและราคาเหล็กเส้น (Rebar) ในประเทศจีนอยู่ที่ \$625 ต่อตัน และ \$585 ต่อตัน ตามลำดับ ส่วนราคาเหล็กแผ่นรีดร้อนและราคาเหล็ก (Rebar) นำเข้าในภูมิภาคอาเซียนอยู่ที่ \$585 ต่อตัน และ \$534 ต่อตัน ตามลำดับ

ความเคลื่อนไหววัตถุดิบเดือนมีนาคม 2561 ราคาวัตถุดิบทุกผลิตภัณฑ์ปรับตัวลดลงทั้งหมด โดยราคา Iron Ore และ Hard Coking Coal ลดลงร้อยละ -7 และร้อยละ -15 เมื่อเทียบกับเดือนก่อนหน้า อยู่ที่ \$100 ต่อตัน และ \$186 ต่อตัน ตามลำดับ ส่วนราคาเศษเหล็กทรงตัวต่อเนื่องจากเดือนที่ผ่านมาอยู่ที่ \$385 ต่อตัน



Source: Steel Business Briefing



สรุปสถานการณ์อุตสาหกรรมเหล็กไทย

ยอดการผลิตเหล็กสำเร็จรูปของไทยเดือนมีนาคม พ.ศ. 2561 อยู่ที่ 652,738 ตัน ลดลงร้อยละ 6.0 เมื่อเทียบกับช่วงเวลาเดียวกันของปีที่ผ่านมา จำแนกเป็นการผลิตเหล็กทรงยาว 369,137 ตัน ลดลงร้อยละ 14.4 เมื่อเทียบกับช่วงเวลาเดียวกันของปีที่ผ่านมา และการผลิตเหล็กทรงแบน 283,601 ตัน เพิ่มขึ้นร้อยละ 7.6 เมื่อเทียบกับช่วงเวลาเดียวกันของปีที่ผ่านมา

ยอดการบริโภคเหล็กสำเร็จรูปของไทยเดือนมีนาคม พ.ศ. 2561 อยู่ที่ 1.46 ล้านตัน หดตัวเมื่อเทียบกับช่วงเวลาเดียวกันของปีที่ผ่านมา ร้อยละ 9.2 จำแนกเป็นการบริโภคเหล็กทรงยาว 514,692 ตัน หดตัวร้อยละ 6.1 เมื่อเทียบกับช่วงเวลาเดียวกันของปีก่อน และการบริโภคเหล็กทรงแบน 947,094 ตัน หดตัวร้อยละ 10.9 เมื่อเทียบกับช่วงเวลาเดียวกันของปีก่อน

การนำเข้าสินค้าเหล็กทั้งหมดของไทยเดือนมีนาคม พ.ศ. 2561 อยู่ที่ 1.44 ล้านตัน จำแนกเป็น (1) การนำเข้าวัตถุดิบ 152,747 ตัน เพิ่มขึ้นร้อยละ 26.3 เมื่อเทียบกับช่วงเวลาเดียวกันของปีก่อน (2) การนำเข้าเหล็กสำเร็จรูปอยู่ที่ 313,468 ตัน หดตัวร้อยละ 17.2 เมื่อเทียบกับช่วงเวลาเดียวกันของปีก่อน (3) การนำเข้าเหล็กสำเร็จรูป 969,567 ตัน ลดลงร้อยละ 9.1 เมื่อเทียบกับช่วงเวลาเดียวกันของปี โดยการนำเข้าผลิตภัณฑ์เหล็กเกือบทุกชนิดหดตัวทั้งหมดเมื่อเทียบกับช่วงเวลาเดียวกันของปีก่อน ยกเว้น Steel Sheet Piles และ เหล็กโครงสร้างรูปพรรณรีดร้อน

การส่งออกผลิตภัณฑ์เหล็กเดือนมีนาคม พ.ศ. 2561 อยู่ที่ 250,410 ตัน ขยายตัวร้อยละ 16.9 เมื่อเทียบกับช่วงเวลาเดียวกันของปีก่อน จำแนกเป็นการส่งออกวัตถุดิบ 79,616 ตัน ผลิตภัณฑ์สำเร็จรูป 10,276 ตัน และการส่งออกผลิตภัณฑ์เหล็กสำเร็จรูป 160,517 ตัน เพิ่มขึ้นร้อยละ 6.7 เมื่อเทียบกับช่วงเวลาเดียวกันของปีก่อน โดยผลิตภัณฑ์ที่มีการส่งออกมากที่สุดคือ เหล็กโครงสร้างรูปพรรณ 33,650 ตัน รองลงมาคือ ลวดเหล็ก 19,993 ตัน และ เหล็กเส้น 15,420 ตัน ตามลำดับ



Total Apparent Finished Steel Consumption (unit in tonne)

Table 3: Total Apparent Finished Steel Consumption (unit in tonne)

Mar 18			Production	Import	%y-o-y change	Export	%y-o-y change	Consumption	%y-o-y change		
Total Apparent Finished Steel Consumption			652,738	969,566	-9.1%	160,518	6.4%	1,461,786	-9.2%		
Long Product Finished Steel Consumption			369,137	231,589	10.6%	86,034	-7.3%	514,692	-6.1%		
Long Product	Bar	Carbon steel	295,654	17,683	-15.5%	15,420	-18.5%	302,583	-20.8%		
		Stainless steel		414	53.5%	133	33.7%				
		Alloy steel		34,162	-8.0%	1,773	-63.3%				
	HR section	Carbon steel		5,212	-36.0%	33,650	2.7%				
		Stainless steel		220	227.7%	-	-100.0%				
		Alloy steel		214	242.0%	-	-				
	Wire rod	Carbon steel	73,483	28,177	9.4%	5,130	456.3%			193,431	24.4%
		Stainless steel		4,937	-3.6%	11	680.1%				
		Alloy steel		92,264	38.8%	289	2,424.9%				
	Cold-drawn bar				14,555	65.5%	2,885			-50.5%	
Steel wire				17,696	-15.4%	19,993	-5.4%				
Seamless pipe				16,055	1.9%	6,750	-18.4%				
Flat Product Finished Steel Consumption			283,601	737,977	-13.9%	74,484	28.3%	947,094	-10.9%		
Flat Product	HR plate	Carbon steel	9,390	14,237	-37.6%	16,543	32,138.1%	14,772	-65.9%		
		Stainless steel		729	-75.2%	107	-16.7%				
		Alloy steel		7,087	69.8%	21	426.7%				
	HR sheet	Carbon steel	274,211	166,474	3.8%	246	-72.0%	622,753	-4.2%		
		Carbon steel P&O		80,806	-16.9%	13	-93.9%				
		Stainless steel	21,432	-32.2%	199	279.3%					
		Alloy steel	80,312	-28.5%	24	1,791.3%					
	CR sheet	Carbon steel	196,126	90,044	-5.5%	8,568	18.5%	309,328	3.6%		
		Stainless steel		12,420	-19.6%	8,825	5.7%				
		Alloy steel		29,571	-10.9%	1,440	-65.9%				
	Coated	Galv.sheet (HDG)	78,045	87,764	-20.3%	6,761	-54.4%	166,776	-11.4%		
		Galv.sheet (EG)		8,741	-47.9%	1,013	-45.2%				
		Tin plate	13,470	24,200	-12.8%	218	22.1%			37,452	-4.3%
		Tin free	11,912	9,309	7.9%	3	-			21,218	-11.0%
		Other coated steel	25,648	64,312	-11.0%	4,289	-20.2%			85,671	-14.0%
Cold-formed section				4,175	236.6%	972	-2.5%				
Welded pipe				36,364	-19.7%	25,242	84.7%				

Remark : Apparent Steel Production accounted only hot-rolled steel product

Remark : [highlighted figures](#) are estimated.

Source: สถาบันเหล็กและเหล็กกล้าแห่งประเทศไทย



ตารางสรุปปริมาณการนำเข้าและส่งออกผลิตภัณฑ์เหล็กของไทยเดือนมีนาคม พ.ศ. 2561

Iron and Steel Institute of Thailand Summary of Import to and Export from Thailand, group by product class, Period: March 2018									
Product Class / Description	Import (Exchange rate = THB/USD)				Export (Exchange rate = THB/USD)				Accumulated YTM Qty (Tonne)
	Mar-18			Accumulated YTM Qty (Tonne)	Mar-18			Accumulated YTM Qty (Tonne)	
	Qty (Tonne)	Value (THB) Note: CIF	Avg price (THB/Tonne)		Qty (Tonne)	Value (THB) Note: FOB	Avg price (THB/Tonne)		
100 - Iron Products	8,001	223,034,491	27,877	40,186	3,575	93,121,136	26,047	213,687	
110 - Pig Iron	7,994	222,209,828	27,796	40,169	3,445	90,086,731	26,154	213,355	
120 - DRI	-	-	-	-	1	111,504	83,901	1	
130 - HBI	6	824,663	130,340	16	129	2,922,901	22,604	330	
200 - Ferro Alloys	8,075	484,857,989	60,047	28,173	1,345	104,643,129	77,816	3,256	
210 - Ferro-chromium	949	48,601,458	51,235	3,647	-	-	-	69	
220 - Ferro-manganese	278	12,755,415	45,850	1,927	-	195,071	6,502,367	-	
230 - Ferro-silico-manganese	3,046	107,261,499	35,214	10,262	216	8,359,200	38,700	216	
240 - Ferro-silicon	3,437	183,519,857	53,398	10,810	1,098	62,093,075	56,543	2,890	
250 - Other	365	132,719,760	363,583	1,527	31	33,995,783	1,112,391	80	
300 - Crude Steel Products	313,468	5,252,302,133	16,755	934,523	10,276	386,919,241	37,653	21,512	
310 - Ingots	-	546,860	4,410,161	82	-	5,927	160,189	-	
311 - Carbon Steel	-	6,427	1,285,400	62	-	3,700	168,182	-	
312 - Stainless Steel	-	536,906	4,836,991	20	-	2,227	148,467	-	
313 - Other (Alloy Steel)	-	3,527	440,875	-	-	-	-	-	
380 - Semi-Finished Steel	313,468	5,251,755,273	16,754	934,441	10,276	386,913,314	37,652	21,512	
381 - Billet	80,516	1,325,651,700	16,464	263,413	-	9,426	725,077	-	
382 - Slab	142,951	2,369,210,415	16,574	414,642	20	442,841	21,707	20	
383 - Other (e.g. bloom, beam-blanks)	27,500	526,247,689	19,136	79,607	305	229,349,474	752,335	769	
384 - Semi-finished : C<= 0.25	62,488	1,029,631,384	16,477	176,763	9,775	151,666,900	15,515	20,352	
385 - Other (e.g. stainless, alloy steel)	14	1,014,085	74,379	16	175	5,444,673	31,067	370	
400 - Hot-rolled Steel Products	554,360	13,335,831,249	24,056	1,579,816	73,559	1,342,715,913	18,254	195,214	
410 - Rails & Accessories	662	40,322,876	60,913	3,398	46	2,707,914	59,296	87	
420 - Steel Sheet Piles	904	18,532,131	20,504	904	6,542	136,382,234	20,847	24,528	
430 - Sections	4,080	136,617,609	33,485	8,219	27,062	569,595,781	21,048	72,755	
431 - Carbon Steel	3,646	113,428,557	31,111	7,405	27,062	569,595,781	21,048	72,755	
432 - Stainless Steel	220	16,199,205	73,564	524	-	-	-	-	
433 - Other (Alloy Steel)	214	6,989,847	32,700	290	-	-	-	-	
440 - Bars	52,259	1,591,687,027	30,458	154,460	17,326	343,243,006	19,811	63,919	
441 - Carbon Steel	17,683	520,949,459	29,461	60,809	15,420	303,239,151	19,666	56,185	
442 - Stainless Steel	414	48,997,746	118,360	1,157	133	2,551,558	19,237	565	
443 - Other (Alloy Steel)	34,162	1,021,739,822	29,909	92,492	1,773	37,452,297	21,119	7,168	
450 - Wire Rods	125,377	3,121,925,491	24,900	311,773	5,430	199,541,601	36,747	10,100	
451 - Carbon Steel	28,177	711,471,306	25,250	92,602	5,130	192,126,294	37,450	9,345	
452 - Stainless Steel	4,937	392,492,590	79,501	14,568	11	305,262	29,006	36	
453 - Other (Alloy Steel)	92,264	2,017,961,595	21,872	204,605	289	7,110,045	24,563	719	
470 - Plates (>=3 mm)	22,054	537,267,142	24,361	91,043	16,671	70,975,073	4,257	16,854	
471 - Carbon Steel	14,237	302,891,675	21,274	56,272	16,543	59,616,546	3,604	16,629	
472 - Stainless Steel	729	62,791,036	86,078	2,905	107	8,371,240	78,052	174	
473 - Other (Alloy Steel)	7,087	171,584,431	24,210	31,864	21	2,987,287	140,228	51	
480 - HR Coils / Sheets (346,024	7,889,478,973	22,604	1,010,021	482	20,270,304	42,080	6,972	
481 - Carbon Steels	166,474	3,170,552,378	19,045	412,557	246	6,251,103	25,453	1,262	
482 - Stainless Steels	21,432	1,318,059,073	61,501	75,447	199	9,731,032	48,815	321	
483 - Other (Alloy Steel)	80,312	1,612,783,933	20,081	267,577	24	3,540,170	148,223	45	
484 - Carbon Steels P&O	80,806	1,788,083,589	22,128	254,440	13	747,999	58,056	5,344	
500 - Cold-rolled Products	132,035	3,865,194,993	29,274	379,053	18,833	832,185,607	44,188	52,336	
510 - Cold-rolled Sheets & Strips	116,155	3,354,381,569	28,878	336,320	18,817	799,655,285	42,496	52,113	
511 - Carbon Steels	90,044	1,900,369,029	21,105	246,741	8,568	189,151,352	22,076	20,234	
512 - Stainless Steel	12,420	1,081,156,270	87,047	43,335	8,825	579,594,778	65,680	24,688	
513 - Other (Alloy Steel)	13,691	372,856,270	27,234	46,244	1,425	30,909,155	21,697	7,192	
520 - Cold-rolled Electrical Sheets	15,880	510,813,424	32,167	42,733	15	32,530,322	2,119,101	221	
600 - Coated Sheets & Strips	194,326	5,592,480,329	28,779	592,490	12,284	372,315,299	30,308	48,533	
610 - Galvanized Sheets	96,505	2,480,331,281	25,702	305,333	7,774	198,630,374	25,552	36,514	
611 - Hot Dip (GGI)	87,764	2,230,634,204	25,416	273,600	6,761	173,450,149	25,655	34,883	
612 - EGI	8,741	249,697,077	28,567	31,732	1,013	25,180,225	24,860	1,631	
620 - Tinplates / Tin free	33,509	1,028,709,201	30,699	80,072	222	16,218,941	73,168	468	
621 - Tinplates	24,200	748,382,769	30,924	51,984	218	12,909,378	59,129	433	
622 - Tin free	9,309	280,326,432	30,114	28,089	3	3,309,563	990,591	34	
630 - Zn-Al	5,253	156,998,481	29,890	15,901	411	13,237,235	32,175	1,248	
680 - Color Coated	17,343	701,261,133	40,435	48,981	2,651	97,190,325	36,662	6,657	
690 - Others	41,716	1,225,180,233	29,370	142,203	1,227	47,038,424	38,346	3,647	
700 - Pipes & Tubes (excl. pipe fittings)	52,420	2,119,737,541	40,438	180,536	31,992	1,178,197,658	36,828	83,356	
710 - Seamless	16,055	860,211,770	53,577	58,389	6,750	392,481,157	58,147	31,663	
720 - Welded	36,364	1,259,525,771	34,636	122,146	25,242	785,716,501	31,127	51,693	
800 - Cold-finished & Cold-formed Steels	36,426	1,639,722,609	45,015	106,321	23,850	761,538,471	31,931	53,684	
820 - Cold-formed Sections	4,175	99,788,035	23,900	10,007	972	28,864,918	29,696	2,535	
830 - Cold Draw n Bars	14,555	724,727,176	49,794	38,679	2,885	107,376,014	37,221	8,915	
831 - Carbon Steels	1,993	106,008,456	53,192	6,601	1,230	37,519,582	30,505	2,746	
832 - Stainless Steels	1,942	256,706,454	132,212	5,856	390	25,064,175	64,283	690	
833 - Other (Alloy Steel)	10,620	362,012,266	34,088	26,222	1,265	44,792,257	35,410	5,479	
840 - Steel Wires	17,696	815,207,398	46,067	57,635	19,993	625,297,539	31,276	42,233	
841 - Carbon Steels	12,355	484,393,882	39,207	39,275	6,307	217,830,092	34,539	19,341	
842 - Stainless Steels	585	102,159,415	174,778	2,349	899	115,347,226	128,282	2,223	
843 - Other (Alloy Steel)	4,757	228,654,101	48,068	16,012	12,787	292,120,221	22,845	20,671	
900 - Iron & Steel Scrap	136,672	874,477,314	6,398	438,362	74,696	1,028,257,572	13,766	135,918	
910 - Carbon Steel	26,568	279,601,609	10,524	174,615	56,472	274,468,138	4,860	85,234	
920 - Stainless Steel	7,100	173,121,449	24,383	21,260	16,642	731,212,231	43,937	47,109	
930 - Other Alloy Steel	66,961	65,399,795	977	84,189	800	13,982,959	17,470	2,049	
940 - Cast Iron	36,022	354,314,245	9,836	158,254	708	7,920,107	11,190	1,280	
950 - Other (Scrap)	21	2,040,216	97,637	42	74	674,137	9,060	172	

ที่มา: กรมศุลกากร ประมวลผลโดยสถาบันเหล็กและเหล็กกล้าแห่งประเทศไทย

ข้อมูลในรายงาน สิ่งพิมพ์ และเว็บไซต์ที่ได้จัดทำขึ้นมาจากแหล่งข้อมูลที่เชื่อถือได้ อย่างไรก็ตาม สถาบันเหล็กและเหล็กกล้าแห่งประเทศไทยไม่รับประกันความถูกต้อง ครบถ้วนและเพียงอย่างเดียวของข้อมูลเหล่านี้ ความเห็นหรือการคาดการณ์ใดๆ ต่อเหตุการณ์ในอนาคตอาจแตกต่างจากเหตุการณ์ที่จะเกิดขึ้นจริง นอกจากนี้สถาบันเหล็กและเหล็กกล้าแห่งประเทศไทยขอสงวนสิทธิ์ในการเปลี่ยนแปลงและแก้ไขข้อมูล รวมถึงความเห็นและการประมาณการใดๆ โดยไม่ต้องแจ้งล่วงหน้า

ติดตามข้อมูลเพิ่มเติมได้ที่



www.isit.or.th



iiu.isit.or.th



ISIT.Thailand



@isitthailand